



# Manuel d'utilisation

**DO410HDc**

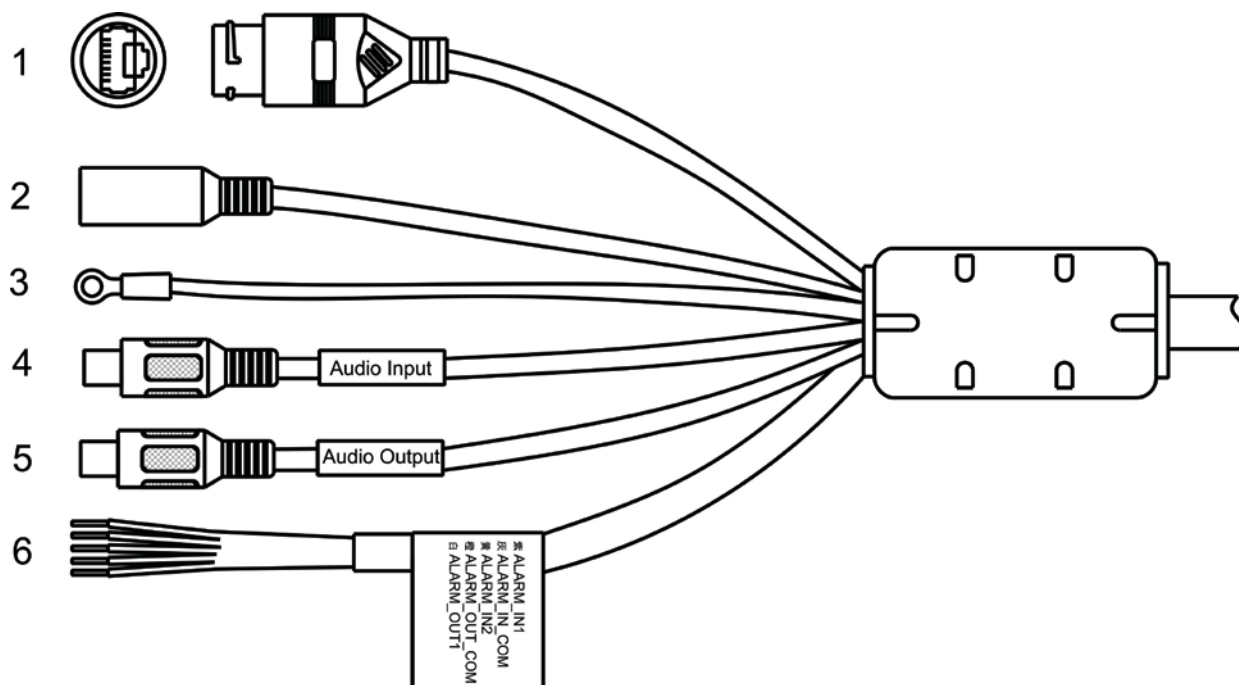




# Sommaire

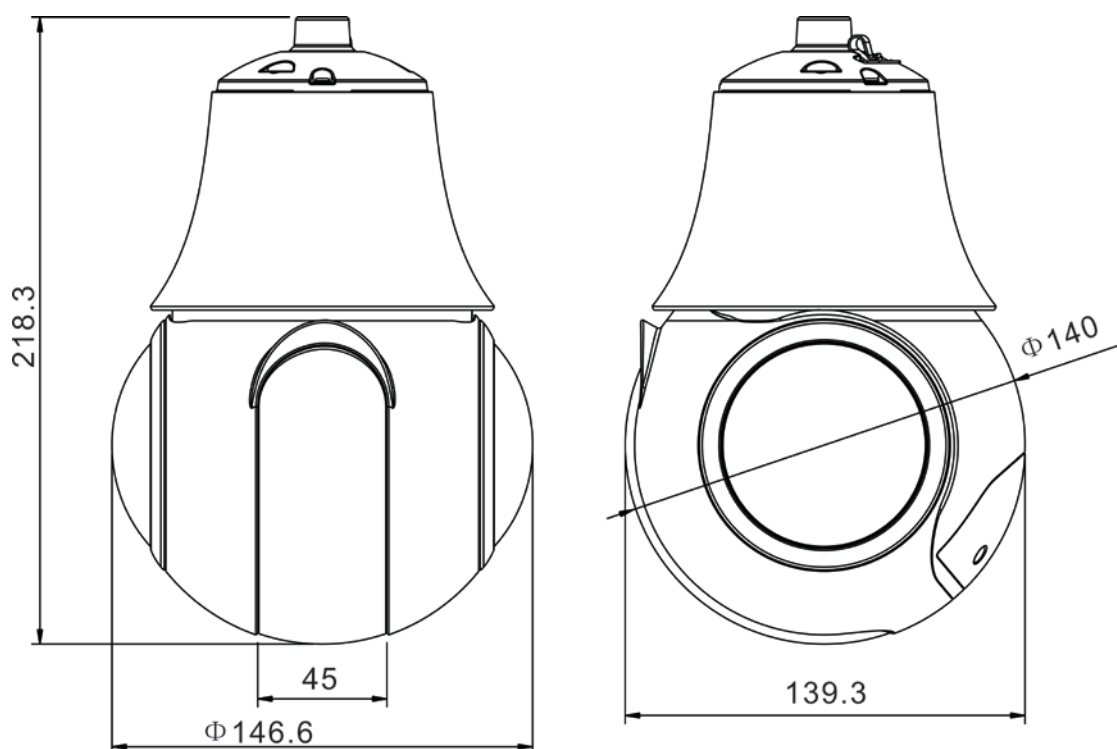
01. Raccordement	4
02. Dimensions	5
03. Installation	5
04. Configuration rapide	8
05. Navigation vidéo	8
06. Regarder des vidéos en temps réel	10
07. Dépannage	13
08. Protection contre la foudre et les surtensions	14
09. Composants	15

## 01. Raccordement



No.	Couleurs	Fonctions	Descriptions
1	N/A	Port réseau	Raccorder un câble réseau RJ445
2	N/A	Alimentation 12V	Raccorder une AL102
3	Vert/jaune	Terre	Raccorder à une bonne terre
4	Fiche RCA blanche	Entrée Audio	Raccorder une entrée audio analogique.
5	Fiche RCA rouge	Sortie Audio	Sortie vers un amplificateur
6	Violet	Entrée alarme 1	2 Entrées alarme et 1 sortie
	Gris	Commun des alarmes	
	Jaune	Entrée alarme 2	
	Orange	Sortie alarme ( commun )	
	blanc	Sortie alarme 1	



## 02. Dimensions



## 03. Installation

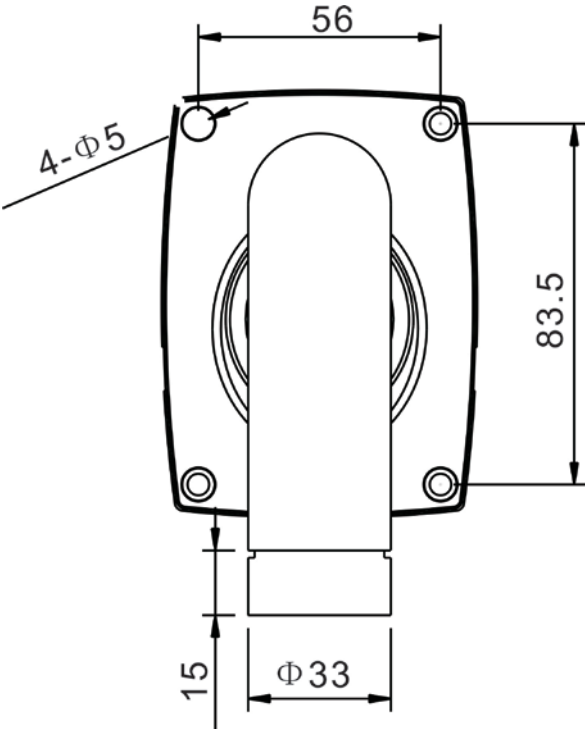
### Préparation

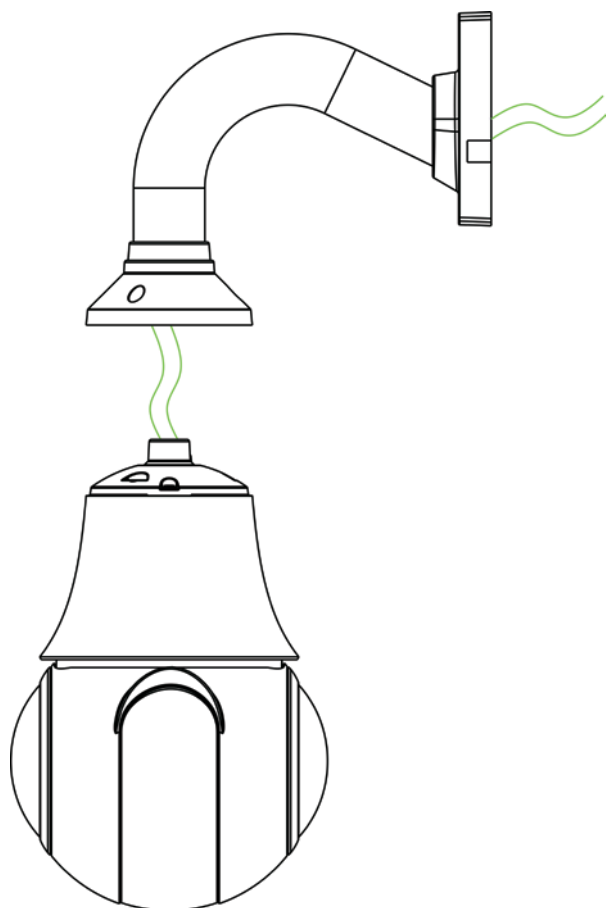
#### Outils nécessaires

Outils		Apparences	
Tourne vis			
Marteau			

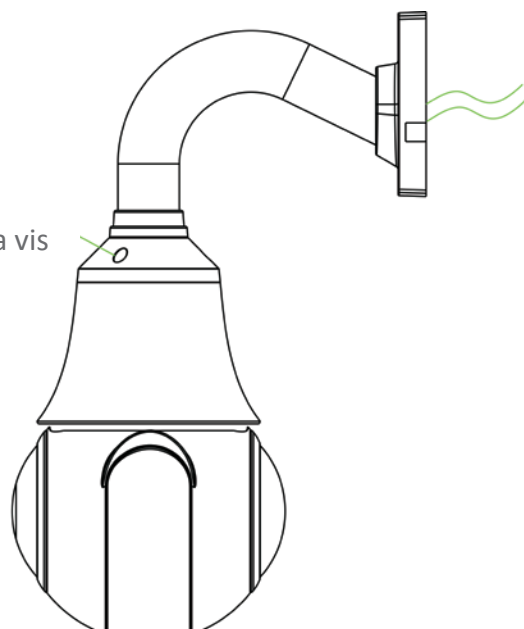
Outils	Apparences
Perceuse	
Niveau	

Fixation murale





Fermer la vis



## 04. Configuration rapide

### Connexion et déconnexion

Vous devez utiliser Internet Explorer 6 ou une version ultérieure pour accéder au système de management du web ; autrement, certaines fonctions peuvent être indisponibles.

#### Système de connexion

**Etape 1** : Ouvrir Internet Explorer, entrez l'adresse IP de la caméra IP (valeur par défaut : 192.168.0.64) dans la boîte d'adresse, et faites Entrée.

**Etape 2** : Saisissez le nom d'utilisateur et le mot de passe

Le nom par défaut est admin.

Le mot de passe par défaut est 12345.

Changez le mot de passe quand vous vous connectez pour la première fois afin d'assurer la sécurité du système. Vous pouvez changer la langue d'affichage du système sur la page de connexion.

**Etape 3** : Cliquez sur Connexion. La page principale est alors affichée.

### Déconnexion

Pour vous déconnecter du système, cliquez sur « Sign out » dans le coin supérieur droit de la page principale, la page de connexion s'affiche après que vous vous soyez déconnecté du système

## 05. Navigation vidéo

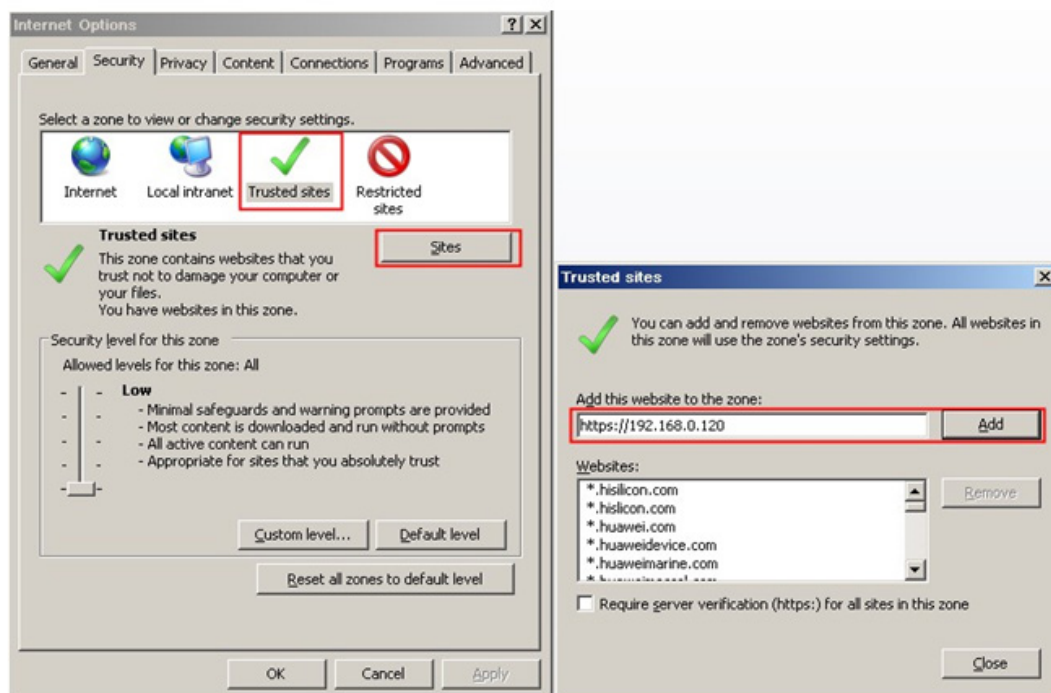
L'utilisateur peut parcourir la vidéo en temps réel dans le système de management du web.

### Préparation

Pour vous assurez que la vidéo en temps réel est jouée correctement, vous devez exécuter l'opération suivante quand vous vous connectez au web pour la première fois :

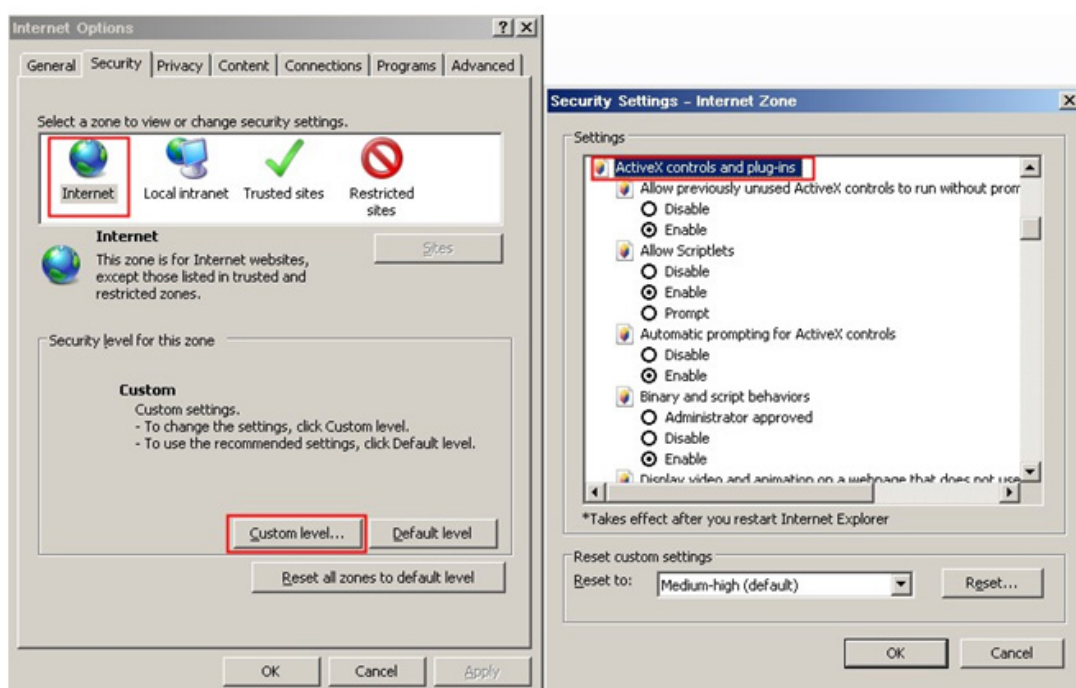
Étape 1 : Ouvrir Internet Explorer. Sélectionner Outils > Options internet > Sécurité > Sites de confiance > Sites.





Sur la boîte de dialogue qui s'affiche, cliquer sur Ajouter.

Étape 2 : Dans Internet Explorer, sélectionner Outils > Options internet > Sécurité > Personnalisation du niveau, et autoriser Télécharger les contrôles ActiveX non signés ainsi que Contrôles d'initialisation et de script ActiveX non marqués comme sécurisés pour l'écriture de scripts dans la section Contrôles ActiveX et plug-ins.



Étape 3 : Télécharger et installer le lecteur comme indiqué.

**Note : La page de connexion est affichée une fois le contrôleur chargé.**

## Télécharger le lecteur sur Internet Explorer

### PRÉPARATION

L'utilisateur utilise la navigation vidéo d'Internet Explorer

La page contenant la vidéo en temps réel affiche le message "clique pour lire la vidéo en direct avec un contrôle ActiveX pour réduire la latence".

Cliquez sur le message, téléchargez l'interface de contrôle ActiveX, une fois le téléchargement terminé, vous pourrez voir un écran plus fluide.

Impossible d'afficher l'image vidéo, et besoin de télécharger et d'installer le contrôle.

### PRÉPARATION

L'utilisateur utilise la navigation vidéo de l'explorateur d'Internet Explorer.

La page de la vidéo en temps réel affiche le message "Cliquez ici pour télécharger la dernière version de Flash Lecture vidéo en direct" et "cliquez pour lire la vidéo avec un contrôle ActiveX pour réduire la latence".

Cliquez sur le message "cliquez pour lire la vidéo avec un contrôle ActiveX pour réduire la latence", téléchargez l'interface de contrôle d'Adobe Flash Player Plugin, une fois le téléchargement terminé, vous pouvez regarder l'image vidéo.

Cliquez sur le message "cliquez pour lire la vidéo avec un contrôle ActiveX pour réduire la latence", téléchargez l'interface de contrôle d'ActiveX, une fois le téléchargement terminé, vous pourrez voir un écran plus fluide.

## 06. Regarder des vidéos en temps réel avec Google, Firefox ou Safari

Les navigateurs Google, Firefox et Safari ne supportent que Adobe Flash Player Plugin pour la lecture de vidéo. Lorsque la version de contrôle d'Adobe Flash Player Plugin est trop, le navigateur vous proposera automatiquement de télécharger la dernière version du contrôle.

## Réglages des paramètres du réseau local

## Description

Les paramètres de réseau local comprennent:

Protocole IP

Adresse IP

Masque de sous réseau

Passerelle par défaut

Dynamic Host Configuration Protocol (DHCP)

Serveur Preferred Domain Name System (DNS)

Serveur DNS alterné

## Procédure

Choisir Device Configuration > Local Network. La page du réseau local est alors affichée.

**Local Network**

IP Protocol IPv4 ▼

DHCP ☐ OFF

IP Address 192.168.80.25

Subnet Mask 255.255.255.0

Default Gateway 192.168.80.1

Preferred DNS Server 192.168.0.1

Alternate DNS Server 192.168.0.2

MTU(800-1500) 1500

Refresh Apply

Etape 1 : Mettez les paramètres selon le tableau :

Paramètre	Description	Réglage
Protocole IP	IPv4 est le protocole IP qui utilise une longueur d'adresse de 32 bits.	[Méthode de réglage] Sélectionnez une valeur dans la liste déroulante [Valeur par défaut] IPv4
Le dispositif obtient une adresse IP automatiquement	Le dispositif obtient automatiquement l'adresse IP du serveur DHCP.	[Méthode de réglage] Cliquez sur le bouton d'option NOTE Pour interroger l'adresse IP actuelle du dispositif, vous devez le questionner sur la plateforme basée sur le nom du dispositif.
IP DHCP	L'adresse IP que le serveur DHCP a assigné au dispositif.	N/A
Adresse IP	L'adresse IP du dispositif qui peut être considéré comme exigée.	[Valeur par défaut] 192.168.0.64 [Personnalisation] Entrer une valeur manuellement
Masque de sous réseau	Masque de sous réseau de la carte réseau.	[Valeur par défaut] 255.255.0.0 [Personnalisation] Entrer une valeur manuellement
Passerelle par défaut	Ce paramètre doit être défini si le client accède au dispositif via une passerelle.	[Valeur par défaut] 192.168.0.1 [Personnalisation] Entrer une valeur manuellement
Serveur DNS préféré	Adresse IP d'un serveur DNS.	[Valeur par défaut] 8.8.8.8 [Personnalisation] Entrer une valeur manuellement
Serveur DNS alterné	Adresse IP d'un serveur de domaine. Si le serveur DNS préféré est défectueux, le dispositif utilise le serveur DNS alterné pour résoudre les noms de domaines.	[Valeur par défaut] 8.8.4.4 [Personnalisation] Entrer une valeur manuellement

Paramètre	Description	Réglage
MTU	Mettez la valeur maximale de paquets de données de transmission de réseau.	<p>[Personnalisation]</p> <p>Entrer une valeur manuellement</p> <p>Note : La valeur du MTU doit être comprise entre 800 et 1500. La valeur par défaut est 1380. Ne pas changer cette valeur arbitrairement.</p>

Etape 2 - Cliquez sur OK.

Si le message «Network Parameter Updated» s'affiche, cliquez sur OK. Le système enregistre les paramètres. Le message «Set network params success, Please login system again» apparaît. Utilisez la nouvelle adresse IP pour se connecter au système de gestion du web.

Si le message «Invalid IP Address», «Invalid Subnet Mask», «Invalid default gateway», «Invalid primary DNS», ou «Invalid space DNS» apparaît, réglez correctement les paramètres.

**Si vous mettez uniquement les paramètres de Masque de sous réseau, Passerelle par défaut, Serveur DNS préféré, et Serveur DNS Alterné, vous n'aurez pas besoin de vous connecter de nouveau au système.**

## 07. Dépannage

Problèmes	Causes possibles	Remèdes
Aucune action lorsque l'alimentation est allumé	Défaut d'alimentation	Remplacer
	Mauvaise connexion de la puissance	Corriger
	Transformateur endommagé	Remplacer
Autocontrôle anormal mais avec des images	Panne mécanique	Réparer
	Caméra inclinée	Réinstaller
	L'alimentation ne suffit pas	Remplacer
Autocontrôle normale mais sans images	Mauvaise connexion de la vidéo	Appuyez pour bien connecter
	Caméra endommagée	Remplacer
Image vague	Mauvaise connexion de la vidéo	Appuyez pour bien connecter
	L'alimentation ne suffit pas	Remplacer

Caméra dôme hors de contrôle	Autocontrôle de l'erreur	Eteindre et allumer de nouveau
	Mauvaise connexion de contrôle	Appuyez pour mieux connecter
	Mauvais contrôle de la matrice	Allumer de nouveau
Objectif du dôme hors de contrôle	Dans l'état manuel	Utilisez la commande de contrôle pour mettre l'objectif du dôme dans l'état manuel.
Utilisation de la télécommande IR sur le DVR, mais celui-ci est hors de contrôle	Erreur d'adresse de la télécommande IR	Corriger
	Plus de batterie dans la télécommande IR	Changez la batterie

## 08. Protection contre la foudre et les surtensions

Le produit adopte la technologie TVS contre la foudre pour empêcher les dégâts causés par la foudre en dessous de 1500W ainsi que les signaux d'impulsion tel que les surtensions; mais il est également nécessaire de respecter les précautions suivantes pour garantir la sécurité électrique basée sur des circonstances pratiques.

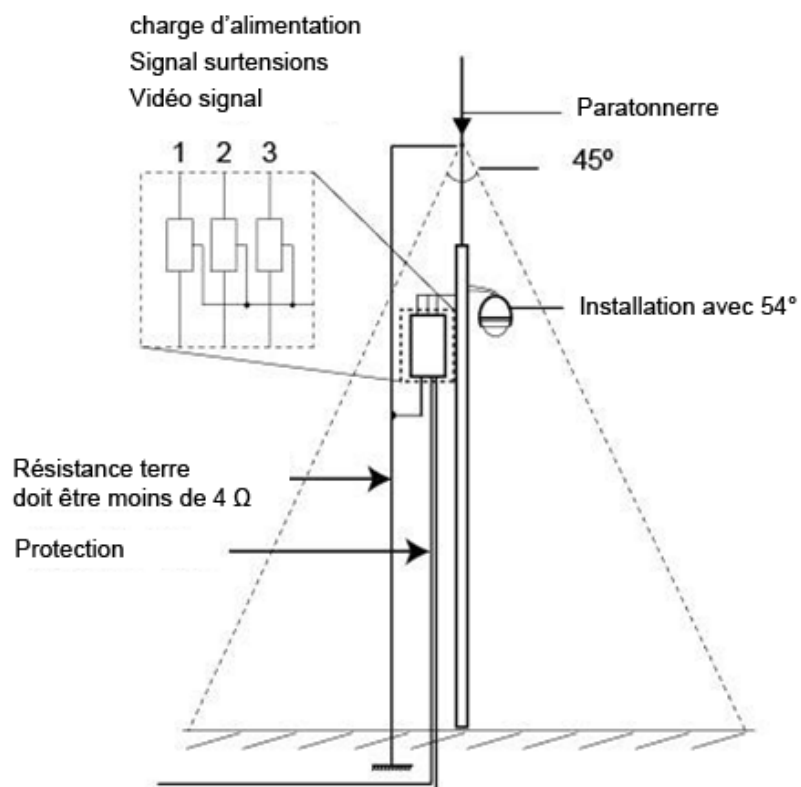
Gardez les câbles de communication à au moins 50 mètres de l'équipement de haute tension ou des câbles à haute tension.

Si possible, placez les câbles extérieurs sous les gouttières.

En zone ouverte, protégez les câbles avec des tubes d'acier.

En cas de fort orage, un équipement de protection contre la foudre supplémentaire doit être installé.

Le système doit être mis à la Terre avec des potentiels égaux. La connexion de terre doit satisfaire l'anti-interférence et les exigences de sécurité électrique et ne doit pas être relié avec le réseau d'électricité à haute tension. Lorsque le système est mis à la terre séparément, la résistance du conducteur d'en bas devrait être  $\leq 4\Omega$  et la section de la zone du conducteur d'en bas devrait être  $\leq 25\text{mm}^2$ .



## 09. Composants

	Pb	Hg	Cd	Cr6+	PBB	PBDE
Partie mécanique	×	○	○	○	○	○
Tableau/circuit module	×	○	○	○	○	○
Connecteur	×	○	○	○	○	○
Dispositifs de support	×	○	○	○	○	○

○: Indique que la concentration de la substance dangereuse contenue dans toutes les matières homogènes de cette partie est inférieure à la limite requise de la norme SJ/T 11363-2006.

×: Indique que la concentration de la substance dangereuse contenue dans toutes les matières homogènes de cette partie sont au dessus de la limite.

## Mémos

Adresse IP de la caméra : 192.168.0.64

Adresse IP du NVR : 192.168.1.65

Identifiant : admin

Mot de passe : 12345

Attention, il est recommandé de personnaliser votre mot de passe.

## Contact

13, rue Emile Decorps

69100 Villeurbanne

FRANCE

[contact@vizeo.eu](mailto:contact@vizeo.eu)

[www.vizeo.eu](http://www.vizeo.eu)

