



Manuel d'utilisation

CA660HDf





Sommaire

1.	Précautions	4
2.	Vue d'ensemble	8
3.	Caractéristiques	11
4.	Dimensions	12
5.	Installation	12
6.	Configuration rapide	19
7.	Visionnage de vidéos	20
8.	Déclaration substances dangereuses	28

1. Précautions

- Bien comprendre ce document avant d'utiliser ce dispositif, et bien respecter les règles dans ce document lors de l'utilisation de cet appareil. Si vous installez cet appareil dans les lieux publics, fournissez la pointe « Vous êtes entré dans une zone de surveillance vidéo » dans une capture du lieu. Ne pas utiliser correctement les produits électriques peut provoquer un incendie et des blessures graves. Pour éviter les accidents, lire attentivement le texte suivant.
- Pour éviter des chocs électriques ou d'autres dangers, garder la prise de courant au propre et au sec.
- Bien respecter les exigences d'installation lors de l'installation du dispositif.
- Le fabricant ne peut être tenu responsable des dommages de l'appareil causé par la non-conformité des utilisateurs à ces exigences.
- Strictement conforme aux normes de sécurité électrique locaux et utiliser les adaptateurs d'alimentation qui sont marqués à la norme LPS lors de l'installation et l'utilisation de cet appareil. Sinon, ce dispositif peut être endommagé.
- Utilisez les accessoires livrés avec cet appareil. La tension doit répondre aux exigences de tension d'entrée pour cet appareil.
- Si cet appareil est installé dans des endroits avec une tension

instable, la masse de cet appareil à décharge à haute énergie tels que les surtensions électriques afin d'empêcher l'alimentation de brûler

- Lorsque ce dispositif est en cours d'utilisation, s'assurer que ni d'eau ou tout autre liquides s'écoule dans le dispositif.
- Si de l'eau ou du liquide s'écoule de façon inattendue dans le dispositif, pouvoir immédiatement mettre l'appareil hors tension et débranchez tous les câbles (tels que les câbles d'alimentation et câbles de réseau) de ce dispositif.
- Ne pas focaliser la lumière forte (telle que la lumière du soleil ou ampoules allumées) sur cet appareil.
- Dans le cas contraire, la durée de vie du capteur d'image peut être raccourcie.
- Si ce dispositif est installé en endroits où le tonnerre et la foudre arrivent fréquemment, le dispositif tout près pour décharger la haute énergie comme des coups de tonnerres pour empêcher des dégâts de dispositif.
- Évitez les charges lourdes, secousses intensives, pour éviter des dommages pendant le transport et le stockage. La garantie ne couvre pas les dommages de l'appareil qui est causée lors de l'emballage secondaire et le transport après l'emballage d'origine est démonté.
- Protégez l'appareil des chutes et des coups intenses, garder

l'appareil loin de toute interférence de champ magnétique, et ne pas installer l'appareil dans des endroits avec des surfaces secouer ou sous chocs.

- Nettoyez l'appareil avec un chiffon doux et sec . Pour la saleté tenace, plonger le chiffon dans légère détergent neutre, l'essuyer doucement la saleté avec le chiffon, puis sécher le dispositif.
- Ne pas bloquer l'ouverture de ventilation. Suivez les instructions d'installation fournies dans ce document lors de l'installation du dispositif.
- Gardez l'appareil loin des sources de chaleur comme les radiateurs, radiateurs électriques, ou d'autres équipements de chaleur.
- Gardez l'appareil loin des endroits humides, poussiéreux, extrêmement chauds ou froids, ou des lieux avec de forts rayonnements électriques.
- Si l'appareil est installé à l'extérieur, prendre la précaution aux résistances à l'humidité pour éviter la corrosion circuit imprimé qui peut affecter surveillance.
- Retirer le cordon d'alimentation lorsque l'appareil est inactif pendant une longue période.
- Avant de déballer, vérifier si l'autocollant est endommagé et/ou fragiles. Si l'autocollant fragile est endommagé, contacter

le service clientèle ou le personnel de vente. Le fabricant ne pourra être tenu responsable de tout dommage artificielle de la vignette fragile.

Annonce Spéciale

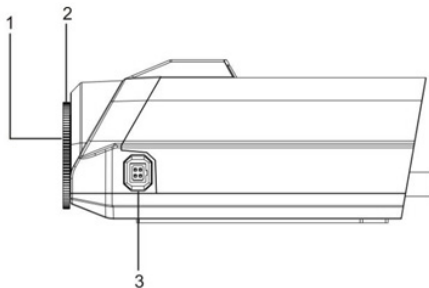
Le fabricant ne peut être tenu responsable des produits de contre-façon.

Ce manuel peut contenir des fautes d'impression, des informations incomplètes ou légèrement différentes au produit livré. Le fabricant peut mettre à jour régulièrement le logiciel et le matériel décrits dans ce manuel sans préavis.

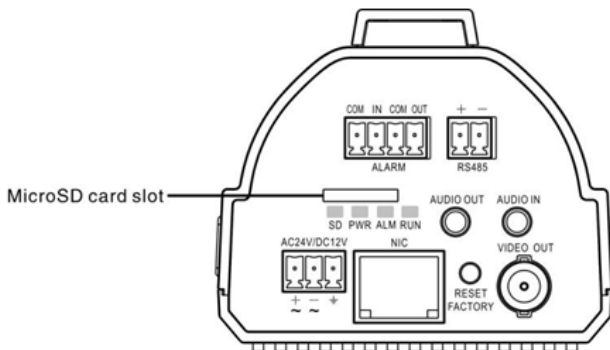
Ce manuel est indicatif et ne garantit pas que l'information est totalement compatible avec le produit réel.

2. Vue d'ensemble

Structure



No.	Port	Description
1	Port de l'objectif	Se connecte à l'objectif Une lentille CS peut être installée sur la caméra par ce port. Pour installer une lentille C, utilisez un adaptateur C/CS.
2	Bouton de focalisation derrière	Réglage de la mise au point arrière.
3	Port ouverture auto	N/A



Port		Fonction
VIDEO OUT	Port de sortie vidéo	Envoie des signaux de vidéos analogiques. Vous pouvez connecter la caméra à un écran TV par ce port pour visionner les vidéos analogiques.

AC24V/ DC12V	Prise d'alimen- tation	Se connecte à un courant conti- nu (CC) 12V (-15%+10%) ou à un courant alternatif (CA) 24V (-15%+10%). NOTE : Quand l'alimentation est en PoE, vous ne pouvez pas accéder à l'interface CC12v et CA24V en même temps.
RUN	Indicateur de statut	L'indicateur d'état lorsque la caméra est sous tension.
ALM	Indicateur d'alarme	N/A
PWR	Voyant d'ali- mentation	Indique l'état d'alimentation
SD	Indicateur de carte numé- rique SD	Indique l'état de la carte SD, le statut est décrit tel que: I Off: Aucune carte SD insérée. I On: Carte SD insérée.
COM	Port d'entrée d'alarme	Ports d'accès d'entrée alarme I COM: port d'entrée alarme commun I IN: port d'entrée alarme
IN		
COM	Alarme	Ports d'accès de sortie alarme
OUT	Ports de sortie	I COM: port de sortie alarme commun I OUT: port de sortie alarme
NIC	Port d'accès au réseau	Se connecte à un câble Ether- net standard.
RS485	Port RS485	Se connecte à un Pan Tilt Zoom (PTZ) externe.

RESET FAC- TORY	Bouton de ré- initialisation.	Restaure les paramètres par défaut de la caméra en appuyant sur ce bouton pendant plus de 5 secondes.
AUDIO OUT	Port de sortie audio	Se connecte à un dispositif audio externe tel qu'un haut-parleur.
AUDIO IN	Port d'entrée audio	Reçoit les signaux audio analogiques du dispositif.
Micro SD card slot	Emplacement pour la carte micro SD	<p>Installe la carte micro SD.</p> <p>NOTE :</p> <ul style="list-style-type: none"> - Avant d'installer une carte SD, vérifiez que la carte SD n'est pas dans l'état de protection. - Avant l'enlèvement d'une carte SD, vérifiez que la carte SD n'est pas dans l'état de protection. Autrement, quelques données peuvent être perdues ou la carte SD peut être endommagée. <p>Avant d'installer ou de retirer la carte SD lorsque la caméra est en marche, arrêter d'abord l'enregistrement vidéo.</p>

3. Caractéristiques

Caractéristiques du réseau

- Protocol TCP/IP
- Supporte vidéo et des données audio
- Fournit un navigateur Web intégré et un support d'accès à l'utilisation d'Internet explorer
- Permet la transmission de données sur le réseau et l'accès à distance
- Supporte protocol "Point-to-Point" , Pope, DHCP, et DDNS
- PoE (IEEE802.3af)

Caractéristiques du traitement de l'image

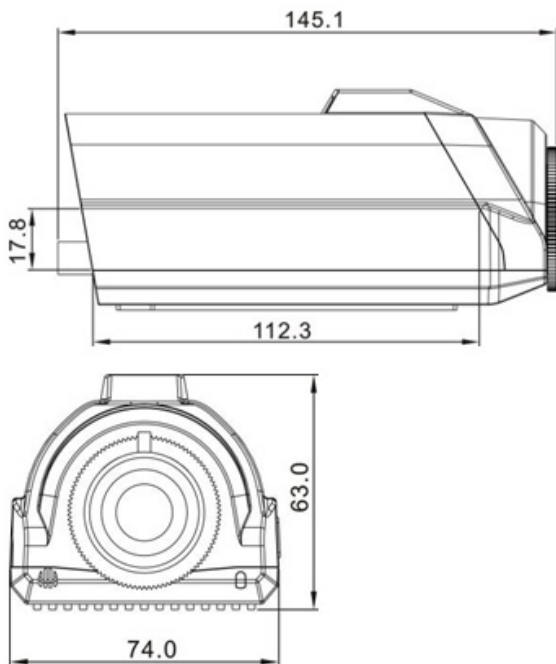
- Double flux vidéo (principale et secondaire)
- Paramètres de flux dynamiques basés sur la qualité de l'image

Autres Caractéristiques

- Audio bidirectionnel et diffusion unidirectionnelle
- Port Ethernet 10/100Mbps/sec auto-adaptatif
- Support de gestion basée sur le niveau du droit d'utilisateur

4. Dimensions

(unité : mm)



5. Installation

Avant d'installer l'objectif, retirez le capuchon de protection avant de la caméra.

Procédure

1. Tournez l'objectif dans le sens des aiguilles d'une montre jusqu'à ce qu'elle se verrouille.
2. Insérez la prise du câble de la lentille dans le port IRIS sur le coté droit de la caméra.
3. Après avoir fait la mise au point, bloquez les molettes de l'objectif en les vissant

Mise au point manuelle

4. Installer une ouverture manuelle à monture C
5. Avant d'installer une lentille, enlevez la protection en premier.

Note : la monture AC nécessite un adaptateur de monture C/CS

Procédure

6. Utilisez un tournevis pour desserrer la vis sur le coté de l'anneau de mise au point. Tournez cet anneau dans le

sens contraire des aiguilles d'une montre pour l'étendre de quelques millimètres et manuellement obtenir la mise au point désirée.

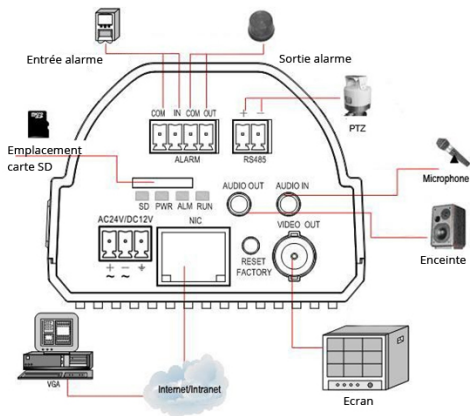
7. Serrez la vis en utilisant un tournevis pour fixer l'anneau de mise au point

Installer la monture C/CS

8. Attacher l'objectif au corps de la caméra et tournez l'objectif dans le sens des aiguilles d'une montre jusqu'à ce qu'il se bloque

Désinstaller une lentille

9. Tourner l'objectif dans le sens des aiguilles d'une montre jusqu'à ce qu'il s'enlève
10. Si vous n'avez pas besoin de réinstaller un objectif, remettez le capot de protection pour protéger l'appareil
11. Connecter d'autres appareils à la caméra sur les ports du panneau arrière



6. Configuration rapide

Connexion et déconnexion

ATTENTION : Vous devez utiliser Internet Explorer 6 ou une version plus récente pour accéder au système de gestion en ligne,

sinon, certaines fonctions peuvent être indisponibles.

Système de connexion

1. Ouvrez Internet Explorer, entrez l'adresse IP de la caméra (valeur par défaut : 192.168.0.64) dans la barre d'adresse et appuyez sur Entrée. La page de connexion s'affiche
2. Rentrez le nom d'utilisateur et le mot de passe

Remarque : Le nom d'utilisateur par défaut est admin et le mot de passe par défaut est 12345. Changez le mot de passe lorsque vous vous connectez pour la première fois pour sécuriser le système. Vous pouvez changer la langue du système sur la page de connexion.

3. Cliquez sur Connexion. La page d'accueil s'affiche.

Pour se déconnecter du système, cliquez sur Se déconnecter dans le coin en haut à droite de la page d'accueil. La page de connexion s'affiche une fois que vous êtes déconnectés.

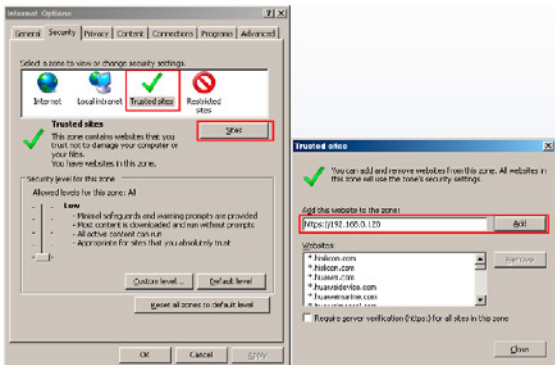
7. Visionnage de vidéos

L'utilisateur peut regarder la vidéo en temps réel sur le site de gestion du système

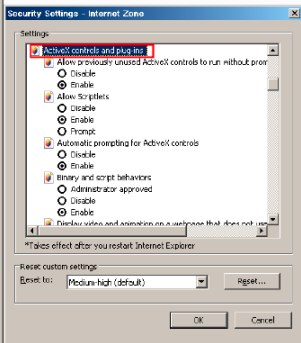
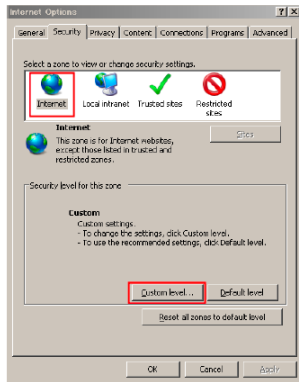
Préparation

Pour s'assurer de la bonne lecture en temps réel de la vidéo, vous devez exécuter les opérations suivantes quand vous vous connectez sur l'interface web pour la première fois.

1. Ouvrir Internet Explorer. Sélectionner Outils > Options internet > Sécurité > Sites de confiance > Sites. Sur la boîte de dialogue qui s'affiche, cliquer sur Ajouter.



2. Dans Internet Explorer, sélectionner Outils > Options internet > Sécurité > Personnalisation du niveau, et autoriser Télécharger les contrôles ActiveX non signés ainsi que Contrôles d'initialisation et de script ActiveX non marqués comme sécurisés pour l'écriture de scripts dans la section Contrôles ActiveX et plugins.



3. Télécharger et installer le lecteur comme indiqué.

Note : La page de connexion est affichée une fois le contrôleur chargé.

Télécharger le lecteur sur Internet Explorer

- La page de la vidéo en temps réel affiche le message Cliquer pour lire la vidéo en direct avec le contrôle ActiveX pour réduire la latence.

5. Cliquez sur le message, téléchargez l'interface de contrôle ActiveX. Une fois le téléchargement effectué, vous pouvez regarder un écran vidéo plus fluide.
6. Impossibilité d'afficher l'image vidéo et besoin de télécharger et d'installer le contrôleur : La page de la vidéo en temps réel affiche le message Cliquer pour télécharger la dernière version du lecteur Flash et cliquer pour lire la vidéo avec le contrôle ActiveX pour réduire la latence.
7. Cliquer sur le message cliquer pour lire la vidéo avec le contrôle ActiveX pour réduire la latence, télécharger le plug-in Adobe Flash Player. Une fois téléchargé, vous pouvez voir l'écran vidéo.
8. Cliquer sur le message Cliquer pour télécharger la dernière version du lecteur Flash, télécharger l'interface de contrôle ActiveX. Une fois le téléchargement effectué, vous pouvez regarder un écran vidéo plus fluide.

Lecteur intégré dans Chrome, Firefox ou Safari

Les navigateurs web Firefox, Chrome et Safari ne supportent que le plug-in Adobe Flash Player pour lire les vidéos. Si la version

d'Adobe Flash Player est obsolète, le navigateur vous invitera automatiquement à le mettre à jour.

Configurer les paramètres du réseau local

Description

Les paramètres du réseau local contiennent :

le protocole IP

une adresse IP

un masque sous-réseau

une passerelle par défaut

un Dynamic Host Configuration Protocol (DHCP)

un serveur Domain Name System (DNS) principal

un serveur DNS secondaire

un MTU

Procédure

9. Choisir Configuration de l'appareil > Réseau local, la page du réseau local s'affiche.
10. Configurer les paramètres comme indiqué dans le tableau.

Paramètre	Description	Configuration
Protocole IP	IPv4 est le protocole IP qui utilise une adresse codée sur 32 bits	[Valeur par défaut] IPv4 [Personnalisation] Sélectionner une valeur du menu déroulant
Obtenir une adresse IP automatiquement	L'appareil obtient une adresse IP automatiquement du serveur DHCP	[Personnalisation] Cliquer sur le bouton Obtenir une adresse IP automatiquement Note : pour obtenir l'adresse IP actuelle de l'appareil, vous devez la demander sur la plateforme basée sur le nom de l'appareil.
DHCP IP	Adresse IP que le serveur DHCP assigne à l'appareil	N/C
Adresse IP	Adresse IP de l'appareil qui peut être configuré comme demandé	[Valeur par défaut] 192.168.0.64 [Personnalisation] Entrer une valeur manuellement

Masque sous-réseau	Masque sous-réseau du routeur ou du switch	[Valeur par défaut] 255.255.0.0 [Personnalisation] Entrer une valeur manuellement
Passerelle par défaut	Ce paramètre doit être configuré sur le client accède à l'appareil via un port spécifique.	[Valeur par défaut] 192.168.0.1 [Personnalisation] Entrer une valeur manuellement
Serveur DNS principal	Adresse IP du serveur DNS principal.	[Valeur par défaut] 8.8.8.8 [Personnalisation] Entrer une valeur manuellement
Serveur DNS secondaire	Adresse IP du serveur DNS secondaire. Si le serveur DNS principal est inaccessible, l'appareil utilise le serveur DNS secondaire pour résoudre les noms de domaine.	[Valeur par défaut] 8.8.4.4 [Personnalisation] Entrer une valeur manuellement

MTU	Fixe la taille maximale d'un paquet pouvant être transmis en une seule fois.	[Personnalisation] Entrer une valeur manuellement Note : La valeur du MTU doit être comprise entre 800 et 1500. La valeur par défaut est 1380. Ne pas changer cette valeur arbitrairement.
-----	--	---

11. Cliquer sur Appliquer.

- Si le message « Application réussie » apparaît, cliquer sur Confirmer. Le système sauvegarde la configuration. Le message « Configuration des paramètres du réseau réussi, veuillez vous reconnecter. » est affiché. Utiliser la nouvelle adresse IP pour se connecter sur l'interface web de gestion.
- Si le message « Adresse IP invalide », « Masque sous-réseau invalide », « Passerelle par défaut invalide », « Serveur DNS principal invalide » ou « Espace DNS invalide » est affiché, corriger le paramètre en faute.

Note : Si vous avez uniquement configuré le masque sous-réseau, le serveur DNS principal et le serveur DNS secondaire, il n'est pas nécessaire de se reconnecter sur l'interface.

8. Déclaration substances dangereuses

	Plomb	Mercure	Cadmium
Structure	x	0	0
Circuit intégré	x	0	0
Câble et connecteurs	x	0	0
Accessoires	x	0	0

	Chrome hexavalent	Polybromo-phényle	Polybromodi-phényléther
Structure	0	0	0
Circuit intégré	0	0	0
Câble et connecteurs	0	0	0
Accessoires	0	0	0

0 : indique que la concentration de la substance dangereuse dans toutes les substances homogènes du composant est inférieure à la limite spécifiée dans l'article SJ / T 11363-2006 des Exigences pour les limites de concentration de certaines substances dangereuses dans les produits électroniques

x : indique que la concentration de la substance dangereuse dans

au moins une des substances homogènes du composant dépasse la limite spécifiée dans l'article SJ /T 11363-2006 des Exigences pour les limites de concentration de certaines substances dangereuses dans les produits électroniques

[illegible]

[illegible]

Les services Vizeo à la carte



INT1DD

Enregistreur prêt à poser :
installation des disques durs,
paramétrages et test du bon
fonctionnement du NVR.



FORMATEL

Formation téléphonique d'1H
sur les logiciels VIZEO
(My Vizeo, Mon projet vidéo,
Calico...).



PARAMETRAGE BOX

Assistance à distance :
Ouverture des ports du
réseau, test et vérification
du bon fonctionnement
de la relecture et une
assistance pour l'utilisation
de l'application Myvizeo.



DDNS

Paramétrage à distance d'un
DDNS : redirection d'une
adresses IP dynamique sur
un nom de domaine (sans
abonnement).

Conditions tarifaires auprès de
votre distributeur agréé Vizeo.

MÉMOS

Adresse IP de la caméra : 192.168.0.64

Adresse IP du NVR : 192.168.1.65

Identifiant : admin

Mot de passe : 12345

Attention, il est recommandé de
personnaliser votre mot de passe.

CONTACT

13, rue Emile Decorps

69100 Villeurbanne

FRANCE

contact@vizeo.eu

www.vizeo.eu

